

Sur scène pour retrouver l'envie

Ils joueront en mai prochain « Roméo et Juliette » aux côtés du Pic'Art Théâtre : 22 jeunes - onze de Méru et onze de Creil - vont accéder à la confiance en soi grâce au théâtre.

Voilà maintenant dix-sept ans que la compagnie Pic'Art Théâtre, installée sur le Plateau picard, a lancé l'expérience Théâtre Plus. Objectif : permettre à des demandeurs d'emploi en difficulté - jeunes comme moins jeunes - de monter sur scène, en compagnie de comédiens professionnels. Une scène sur laquelle ils sont invités à se dépasser, dans l'idée de les aider à reprendre confiance en eux.

L'expérience, cette année, se poursuit. Avec quelques nouveautés toutefois : celles de n'associer que des jeunes, issus de deux territoires géographiques distincts, et de prolonger l'aventure sur neuf mois, au lieu de trois semaines habituellement. « L'idée m'est venue il y a deux ans, explique Renaud Benoit, comédien et metteur en scène. J'avais envie de travailler avec des jeunes en situation de décrochage scolaire. Je me souvenais que le théâtre, à leur âge, m'avait permis de raccrocher ».

Répétitions chaque semaine, y compris pendant les vacances

Pour motiver ces jeunes gens, quoi de mieux que de leur faire jouer *Roméo et Juliette*, la célèbre tragédie de William Shakespeare ? « Une pièce dont les thèmes sont proches d'eux : le pouvoir, l'amour, les clans... »

Renaud Benoit se met alors en quête de ces jeunes qui vont redonner vie aux Capulet et aux Montaigu. Les lycées Malraux de Montataire et Jules-Uhry de Creil vont lui permettre de rencontrer des élèves en difficulté scolaire, sur la voie du décrochage. La Mission locale de Méru va, elle, l'orienter vers des jeunes en recherche - compliquée - d'emploi. « Les sélections ont été faites en juin, ce qui a permis aux jeunes de réfléchir tout l'été au projet. Et nous avons tout de suite testé leur motivation en leur indiquant que les répétitions auraient lieu chaque semaine, y compris pendant les



Exercice d'improvisation pour ces jeunes de Creil et de Méru : sous l'œil des comédiens professionnels, ils doivent s'imaginer à l'entrée d'une boîte de nuit, dont des vigiles leur refusent l'accès.

vacances de la Toussaint et de Pâques... »

Les deux groupes de onze jeunes chacun se sont mis au travail mi-septembre, le lundi matin pour Creil et le mardi après-midi pour Méru, sans tout d'abord connaître l'existence de l'autre. « Je voulais déjà former les deux groupes avant de les faire se rencontrer. Lorsque je les ai sentis prêts, nous sommes passés à l'étape suivante. »

L'étape suivante, ce fut la rencontre, lundi dernier au lycée Jules-Uhry, des deux groupes. Et l'alchimie a tout de suite pris entre ces jeunes qui ne s'étaient encore jamais vus. Dorénavant, c'est toujours ensemble qu'ils travailleront

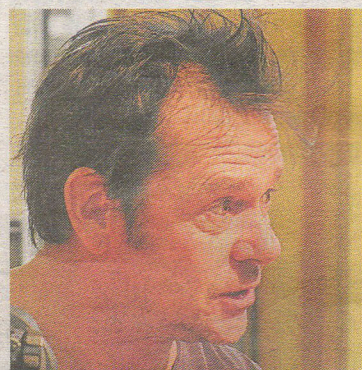
le lundi matin à Creil... mais aussi à leur demande le samedi après-midi à Méru. « Ces jeunes ont tous pratiquement le même âge, mais ils ont des préoccupations différentes. Les uns suivent encore des études, tandis que les autres sont déjà plongés dans le monde du travail. Philosophiquement, c'est un beau projet », notait

Moustapha Rouibi, délégué du préfet, venu assister à cette première rencontre.

Lundi, les jeunes gens n'en étaient pas encore à réciter Shakespeare. Ils ont enchaîné les exercices d'improvisation, afin de mieux cerner les personnalités de chacun et de souder les deux groupes. « Les

Une aventure soutenue par de multiples partenaires

Le projet a reçu le soutien financier de l'État (via le fonds interministériel de prévention de la délinquance), de la DRAC, du conseil général de l'Oise, du conseil régional de Picardie et de la communauté de l'agglomération creilloise. L'association Jade (Montataire) a été chargée de conduire en minibus les jeunes de Méru jusqu'à Creil pour les répétitions.



« Après ça, ils ne pourront plus dire qu'ils sont dans l'échec »

Renaud Benoit, comédien
et metteur en scène
du Pic'Art Théâtre

rôles seront distribués la semaine prochaine. Avec *Roméo et Juliette*, j'ai mis la barre assez haute, reconnaît Renaud Benoit. Ils vont se mettre aux mots, aux métaphores, à la poésie... Cette pièce sera montée dans un esprit professionnel et non amateur. Elle sera jouée dans un vrai théâtre, en bi frontal. Les jeunes ne pourront pas se cacher du public ».

Quatre professionnels à leurs côtés

Avec un but final : que cette expérience leur permette de se reprendre en main. « Ce que nous leur proposons c'est un travail sur l'estime de soi, sur le regard de l'autre. Nous voulons les faire sortir du rôle de consommateur passif qu'ils endossent le plus souvent dans la vie. Et surtout, nous voulons les aider à obtenir cette reconnaissance qu'ils n'ont pas eue dès le départ. Après ça, ils ne pourront plus dire qu'ils sont dans l'échec. »

SYLVIE MOLINÉS

► La pièce sera jouée deux fois à la Faïencerie de Creil, le week-end du 3 et 4 mai 2014. Quatre comédiens professionnels seront à leurs côtés.